

**Il Teatro Brancaccio di Roma è senz'altro uno dei Teatri in Italia che maggiormente lavora, con una programmazione varia che può sovrapporre due eventi in contemporanea.**



Ha un Foyer allestito con tralicci, sipario, schermo ed altre attrezzature, in modo che anche durante uno spettacolo nella Sala principale, si possano effettuare eventi con un pubblico fino a 200 persone. Ho assistito alle storie di Paolo Villaggio, interessantissime e piene di gente incuriosita che ascoltava. Non c'era conflitto di audio tra la sala principale e la sala allestita nel Foyer.

Questo per spiegare l'uso totale che fa degli spazi e gli spettacoli che si realizzano in questo Teatro.

Con questa tendenza per alcuni spettacoli, anche di una serata, il palcoscenico non è sufficiente e si coinvolgono Platea e Galleria, creando un "tutt'uno".



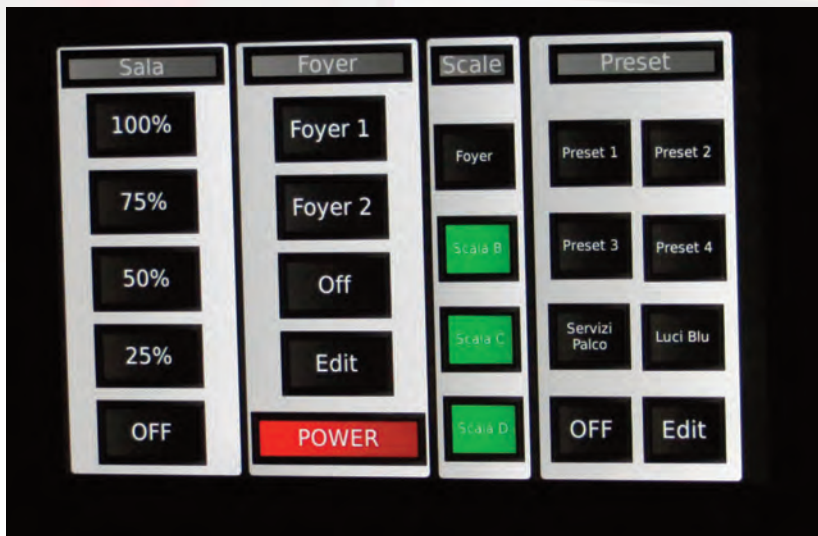
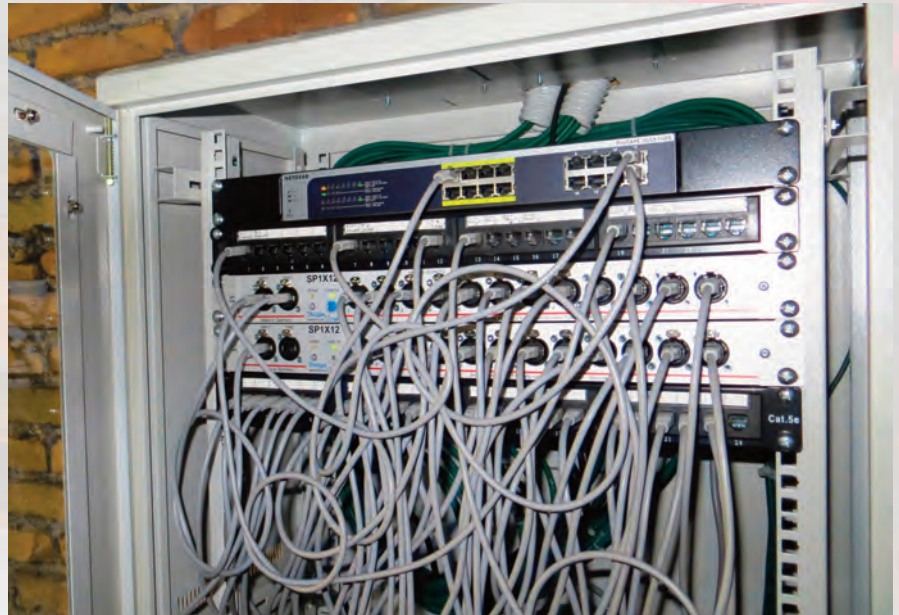
L'ambiziosa Direzione consapevole delle difficoltà tecniche e dei costi dell'energia elettrica nel realizzare tutto questo, ha dato 2 input alla Direzione tecnica. Il primo abbassare i consumi elettrici con l'utilizzo di una tecnologia adeguata, il secondo che Platea e Galleria rispondessero alle nuove esigenze artistiche. L'importanza di avere spettacoli belli con ottimi attori, belle scenografie è pari alla competenza dei Tecnici che lavorano nel Teatro, ed il Brancaccio ha una Direzione Tecnica iper dinamica, ma soprattutto molto preparata e dentro al "fato" artistico. Vincenzo Ivan, detto Enzo, ha fatto realizzare le luci di Sala e Galleria con lampade LED RGBW regolabili con un sistema architettonico all'avanguardia della ETC. In questo modo Platea e Galleria diventano partecipi dello spettacolo integrandosi al palcoscenico ed agli attori o danzatori o cantanti. Ovviamente sono spettacoli particolari, dal musical, ad una festa di Halloween, ad una serata danzante e via dicendo.

La Platea con la Galleria è stata sezionata e si sono installati un sistema **dimmer** in un vano in prossimità del Foyer

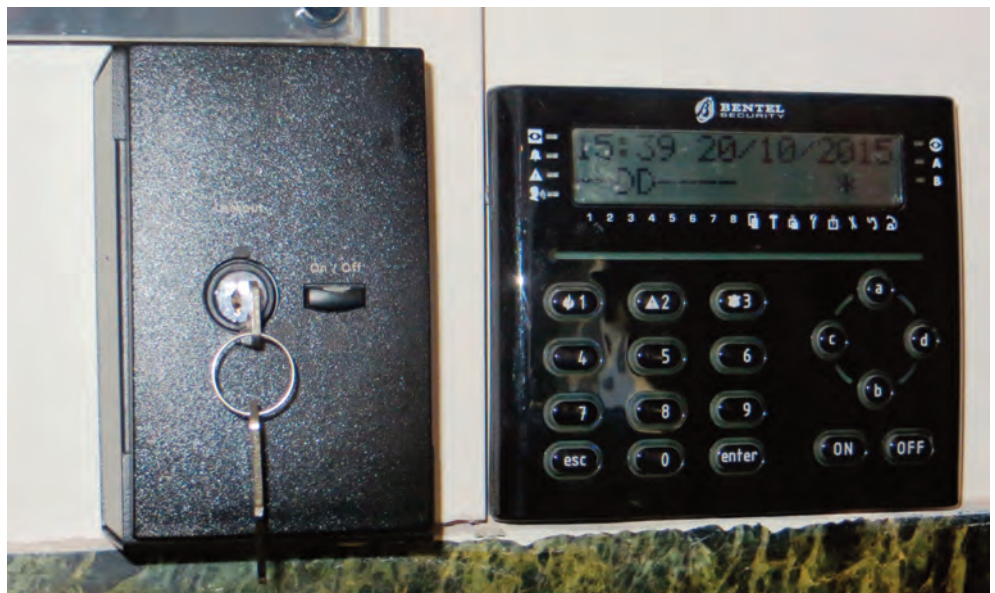


e nel sottopalco sempre con un **patch di comando**.

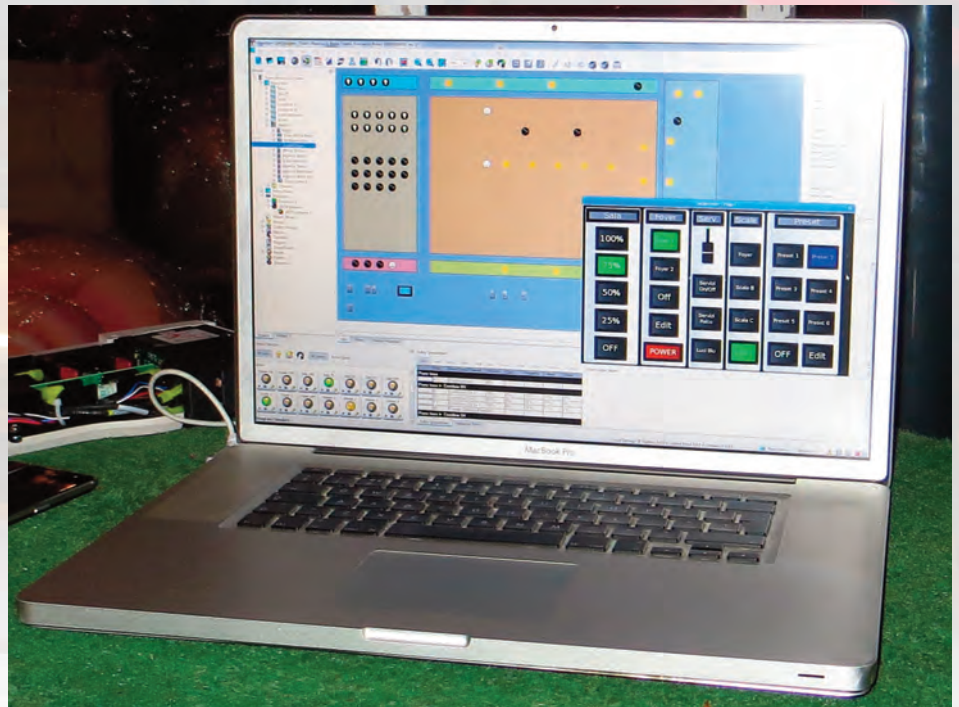
A mezza sala in una intercapedine è ubicato il **quadro centrale** di smistamento di tutti i **segnali DMX** della platea e della galleria.



In varie postazioni sono installati **tastierini di comando e touch screen** programmati diversamente, anche in un **blindino a chiave** per l'accensione delle luci per compiere le pulizie di tutto il Teatro.



Installato tutto si è provveduto alla programmazione, sotto la guida di Enzo, con il **computer.**



L'installazione è stata compiuta con Dimmer Unison Paradigm contenuti in appositi rack con processore architeturale.

I moduli dimmer sono suddivisi in dimmabili ed on/off.

Consentono la regolazione o l'on/off di trasformatori elettronici e LED DRIVER dimmabili attraverso il controllo tipo Reverse EELV, di DRIVER LED analogici

dimmabili, attraverso il controllo dei moduli on/off con l'aggiunta di una scheda analogica 0-10V installata all'interno del dimmer Unison.

Il sistema di controllo è equipaggiato da un sistema ridondante che mediante l'utilizzo DMX e sACN permettono un sistema di Backup real time, cioè funzionano contemporaneamente tutti e due i protocolli.

